

**ULAŞTIRMA, PERSONEL OKULU VE EĞİTİM MERKEZİ  
EĞİTİM ALAY KOMUTANLIĞI  
ALAŞEHİR/MANİSA**



**1. ULAŞIM BİLGİLERİ:**

**a. Kara Yolu:** Eğitim Alay Komutanlığı Manisa/Alaşehir'de konşludur. İlçe Manisa'ya 130 km, Denizli'ye 98 km, İzmir'e 130 km, Uşak'a 130 km, Ankara'ya 550 km, İstanbul'a 750 km kara yolu mesafesindedir.

Alaşehir Otagar Tel.No.: 0 236 653 19 47

**b. Demir Yolu:** Manisa, İzmir ve Uşak'a demir yolu ulaşımı mevcuttur.

Alaşehir Tren İstasyonu Tel.No.: 0 236 653 11 14



## 2. İLETİŞİM BİLGİLERİ:

- a. **Açık Adresi** : Eğitim Alay Komutanlığı Alaşehir/Manisa
- b. **Telefon No.** : 0 236 653 00 11-13
- c. **Belgegeçer No.:** 0 236 653 00 17

## 3. SUNULAN İMKÂNLAR:

a. **Banka, Bankamatik ve PTT Bilgileri:** Kışla içerisinde erbaş ve erlerin aileleri ile görüşmelerini sağlamak amacıyla yeterli sayıda ankesör telefon ile banka işlemlerini kolaylaştırmak için bankamatik ve posta işlemlerinde kullanılmak üzere PTT şubesi bulunmaktadır.

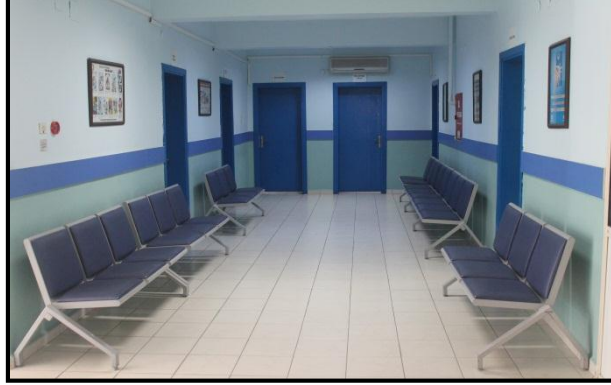


b. **Sosyal Tesisler:** Kışla içerisinde erbaş ve erlerin kantin ihtiyaçlarını (bot boyası, kalem, defter, telefon kartı vb.) sağlamak amacıyla yeterli sayıda kantin şubesi mevcuttur. Araştırma, kişisel gelişim ve güncel gelişmeleri yakından takip etmesini sağlamak amacıyla yeterli sayıda gerekli emniyet tedbirleri alınmış internet bilgisayarları ile istirahat sürelerinde dinlenebilecekleri yeterli genişlikte erbaş ve er gazinoları bulunmaktadır.





**c. Sağlık Tesisleri:** Kayıt kabul işlemlerinde ve diğer zamanlarda erbaş ve erlerin sağlık ile sorunları ile sağlık konusunda bilgilendirmelerini sağlamak amacıyla 1'inci Basamak Muayene Merkezinde tedavi ve bilgilendirme faaliyetleri yapılmaktadır. Personel ihtiyaç halinde İzmir Asker Hastanesine sevk edilmektedir.



**ç. Rehberlik ve Danışma Merkezi:** Personelin sorunlarına daha kolay çözüm bulunabilmesi amacıyla, kışla içerisinde bulunan Rehberlik ve Danışma Merkezlerindeki uzman personel ile görüşülebilir.



**d. Sosyal ve Kültürel Faaliyetler:** Temel eğitimi müteakip yemin töreni (genellikle Cuma günü) icra edilmektedir. Yemin törenine aile fertleri davet edilmektedir. Yemin töreni tarihleri personele bildirilmektedir. Burada bulunan süre zarfında hafta içerisinde her saat, Cumartesi, Pazar ve resmi tatil günlerinde mevsim şartları göz önünde bulundurularak belirlenecek saatlerde ziyaretçilerle nizamiye karakolunda bulunan ziyaretçi görüşme yerlerinde görüşme yapılmaktadır.



e. **Spor Tesisleri:** Erbaş ve erlerin istirahat ve hafta sonu izin sürelerinde istifade edebileceği hoşça vakit geçirebileceği yeterli sayıda kolaylık tesisleri ve spor tesisleri bulunmaktadır.



#### 4. DİĞER BİLGİLER:

##### a. Şehir Bilgileri:

##### **Alaşehir**

Genel Bilgiler:

Yüzölçümü : 977 km<sup>2</sup>

Nüfus : 99.504'tür. (2013)

İl Trafik No : 45

Günümüzde İzmir – Denizli gibi önemli bir kara yolunun üzerinde bulunan Alaşehir ilk çağlardan beri yerleşim merkezi olarak görülmüştür. Kurtuluş savaşına tanıklık eden bu ilçe Kuva-i Milliye hareketlerinin başlamasına da öncülük etmiştir. Üzüm üreticiliğinin önem kazandığı ilçe ihracatta da önemli bir yere sahiptir.

Alaşehir:

Alaşehir ilçesi İç Ege Bölgesi'nde, Batı Anadolu'daki doğu-batı yönlü ovalardan biri olan Gediz Ovası'nın doğu kesiminde bulunmaktadır. İlçesinin Manisa şehir merkezine uzaklığı 130 km'dir. Roma döneminden günümüze gelen Philadelphia (ST. Jean Kilisesi) bu ilçede bulunmaktadır. İlçede ayrıca 60 üzüm ihracatı yapan firma, 40 üzüm işletmesi, Tariş Üzüm Entegre Tesisleri ve Suma Fabrikası ile Sarıkız Maden Suyu Fabrikası bulunmaktadır.

Coğrafya:

Alaşehir, İç Ege Bölgesi'nde Bozdağların kuzeyindedir. İlçe kuzeyden itibaren Kula, Salihli, Nazilli, Kiraz ve Sarıgöl ilçeleri ile çevrilidir. İlçe merkezinin deniz seviyesinden yüksekliği 189 metredir. İlçenin coğrafi alanı içerisinde dört önemli jeomorfolojik ünite bulunmaktadır. Bu jeomorfolojik üniteler güneydeki Bozdağlar kütlesi, kuzeyindeki Uysal Dağları kütlesi ve bu iki dağ kütlesi arasındaki Alaşehir Ovası ve güneydoğusundaki engebeli Uluderbent çayı vadisidir. Alaşehir ovası 8 - 15 km genişliğindeki verimli topraklara sahiptir. Bölge Batı Anadolu fay kuşağı içerisinde deprem riskinin yüksek olduğu bir sahadır. İlçede Akdeniz ikliminden karasal iklime geçiş özelliği gösteren bir iklim egemendir. Genel olarak ılıman bir iklimin geçtiği Alaşehir'de yaz ayları oldukça sıcak ve kurak geçer.

Tarihçe:

Bugün Alaşehir adıyla bilinen Filadelfiya'nın (Philadelphia) kuruluşu Attoslar Kralı Attalos II'ye dayanmaktadır. MÖ 159 yılından başlayarak başkent Bergama Krallığı'nın yönetimine geçen II. Attalos, kurduğu şehirlerle ve kültüre verdiği destekle ün yapmıştır. Turizm şehri Antalya'da kendisi tarafından kurulmuştur. Türkçede "kardeş sevgisi" anlamına gelen Filadelfiya Roma, Bizans, Selçuklu gibi birçok döneme ev sahipliği yapmıştır.

Roma döneminde; Sart'ın yaklaşık 50 km kadar güneydoğusunda, Gediz grabeninde geniş bir ovanın güney yamacında kurulu olan Filadelfiya hem iklim hem de dağlardan bölgeye inen alüvyon toprakları sayesinde çok verimli bir araziye sahipti. Bu yüzden ki Alaşehir antik dönemden bugüne kadar bağıcılıkla ün kazanmıştır. Bölgede yaşanan korkunç depremlerden sonra Roma İmparatoru Tiberius, Sart'a yaptığı yardım gibi Filadelfiya'ya da yardım etti. Şehir halkı onun onuruna şehrin adını "Kayser'in yeni şehri" anlamında Neocaesaria olarak değiştirdi.

Bizans döneminde önemli bir askeri üs olan kent, bir süre Arap saldırılarına uğramıştır. Zaman içerisinde yaşanan depremlerle kentteki yapılar hasar görmüştür.

Selçuklu döneminde; Malazgirt Savaşı (1071) sonrasında yöreye gelen bazı Türkmen boyları buraya yerleşmiştir. Alaşehir, Selçuklular ile Bizanslılar arasında sık sık el değiştirmiştir. Kentin adı Osmanlılar döneminde Yıldırım Beyazıt tarafından Alaşehir olarak adlandırılmıştır.

Osmanlı döneminde Yıldırım Beyazıt tarafından Osmanlı topraklarına katılmıştır. İsmi Yıldırım Beyazıt döneminde almıştır. 19'uncu yüzyılda Aydın Vilayeti'nin Saruhan Sancağına bağlı bir kasaba olan Alaşehir, Cumhuriyetin ilanına kadar Aydın ili Manisa Sancağına bağlı kalmıştır.

1'inci Dünya Savaşı'ndan sonra Ege'deki Yunan işgaline karşı direnişi örgütlemek amacıyla, Alaşehir Kongresi (16-25 Ağustos 1919) yapılmıştır. Bu kongrenin diğer kongrelerden farkı, sivil memurlar ve yerel eşrafın önderliğinde toplanmasıdır. Bu kongre ile Alaşehir'in Anadolu'da Kuvayı Milliye'nin örgütlenmesine katkısı büyüktür. Alaşehir, Milli mücadelede işgalci Yunanlılara karşı başkaldıran ve bu amaçla milis teşkilatları kurarak direnen ilk şehirlerimizden birisidir.

## **b. Diğer Bilgiler:**

Kayıt kabul esnasında aceme erlere tüm istihkakları (elbise, don, fanila, pijama, çorap, havlu, eldiven, terlik, spor ayakkabısı, eşofman, dış macunu, dış fırçası, traş kremi, şampuan, sabun vb.) verilmektedir. Verilen eğitim kıyafetleri ve botlar bizzat kendileri tarafından denenecek, uygun olmayanlar yerinde değiştirilmektedir.

Berber ve terzi ihtiyacınız için kışlada gereken her türlü tedbir alınmıştır.

Kayıt kabul merkezimiz Cumartesi, Pazar ve resmi tatil günleri de çalışmaktadır. Kayıt kabul merkezine ne zaman gelirse gerekli bütün işlemler bitirilmektedir. Ancak ertesi güne hazırlık yapabilmek ve askerliğin ilk gününe zinde başlayabilmeleri için geç saatlere kalmamaları hatırlatılmaktadır. Kışlaya ilk geldiğinde törenle karşılanmakta, yemin töreni ile uğurlanmaktadır.

Kayıt kabul işlemleri için gerekli belgelere ve nüfus cüzdanınıza muhakkak ihtiyaç olacaktır. Bu belgeler olmadan kayıt işlemleri yapılmayacağından belgelerin muhafaza edilmesi hatırlatılmaktadır.

Kışlaya gelirken yanınızda cep telefonu, fotoğraf makinesi, teyp, radyo, dizüstü bilgisayar, CD/DVD, taşınabilir bellek, ses kayıt cihazları vb. malzemeler ile kesici ve delici aletler, yiyecek ve içecek gibi benzeri maddeler getirilmemelidir. Cep telefonu getirdiyse kışla nizamiyesinde görevli personele senetle teslim edebilir, dağıtım olduğunuzda ayrılırken geri alabilirsiniz.